

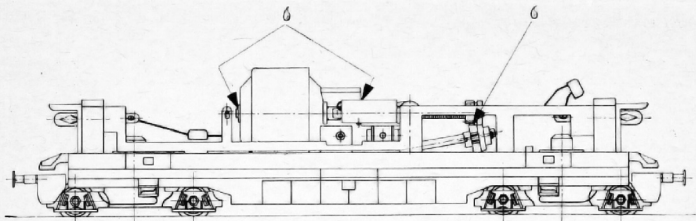
Operating instructions for Diesel locomotive series 118

The diesel-hydraulic locomotive of the series 118 (formerly V 180) was designed for passenger- and goods train service and can be met on main- as well as branch lines of the DR. The locomotives of the 118 series are equipped with two diesel engines, each of 900 h. p. or 1,000 h. p., respectively; their maximum speed is 120 km/h. In your TT-model, which in its form and inscriptions is true to type, all four wheel-sets are driven. One wheel-set was fitted with adhesive treads, which provide a high tractive effort.

The removal of the upper part of the locomotive is necessary only when re-oiling. Between upper part and bogie stops are provided at the doors. A release of these stops is effected by inserting your thumb nail between the upper part of the locomotive and the bogie and lifting the upper part just a little. Repeat this procedure on the other side of the locomotive. Then lift off the upper part entirely.

To replace the carbons the brush holder springs are lifted just a little and then turned aside over the edge of the brush holder. After replacement of the carbon, which is carried out most easily by means of a pincette, turn the springs back into their initial position.

We wish you much pleasure with your TT-hobby!



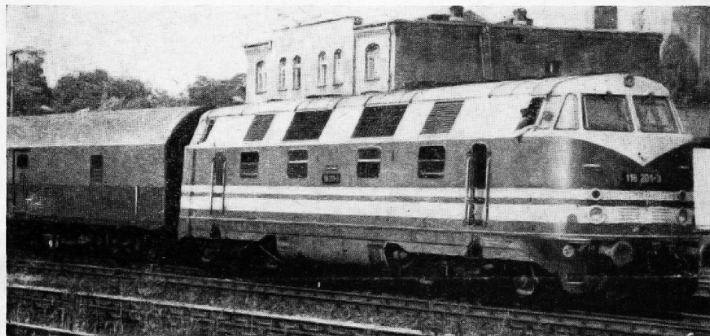
VEB Berliner TT-Bahnen DDR 1055 Berlin

Bb 275/77 1-2-9 6543



37 567

BR 118



Diesellokomotive BR 118

Art. Nr. 2520

Die dieselhdraulische Lokomotive Baureihe 118 (früher V 180) wurde für den Einsatz im Reisezug- und Güterzugdienst entwickelt und ist auf Haupt- und Nebenstrecken der DR anzutreffen.

Die Loks der Baureihe 118 sind mit zwei Dieselmotoren von je 900 PS bzw. 1000 PS ausgerüstet und fahren mit einer Höchstgeschwindigkeit von 120 km/h. Bei Ihrem TT-Modell, das in seiner äußeren Form und seiner Beschriftung dem Vorbild entspricht, sind alle vier Radsätze angetrieben. Ein Radsatz wurde mit Haftreifen ausgerüstet, wodurch eine hohe Zugkraft gewährleistet ist.

Das Abnehmen des Lokoberteils ist nur beim Nachölen erforderlich. Zwischen Oberteil und Fahrgestell sind an den Türen Rastverbindungen angebracht. Das Lösen dieser Verbindung geschieht, indem Sie mit dem Daumennagel zwischen Lokoberteil und Fahrgestell fahren und das Oberteil kurz hochziehen, wobei die Verbindung austrastet. Diesen Vorgang wiederholen Sie auf der anderen Längsseite der Lok. Dann ziehen Sie das Oberteil nach oben ganz ab. Um den Wechsel der Motorkohlen vornehmen zu können, werden die Federn am Bürstenhalter nur ganz wenig angehoben und über den Rand des Bürstenhalters hinaus zur Seite gedreht. Nach dem Kohlewechsel, den Sie am besten mit einer Pinzette vornehmen, drehen Sie die Federn wieder in die Ausgangsstellung zurück.

Wir wünschen Ihnen viel Freude mit dem TT-hobby!

Instrukcja obsługi lokomotywy spalinowej BR 118

Lokomotywa spalinowa z przekładnią hydrauliczną serii bud. 118/d. V. 180/ jest przeznaczona dla ruchu pasażerskiego i towarowego na trasach wszelkiego typu. Zróżniona napędu stanowiąc 2 wysokoprężne silniki Diesla o mocy po 900 lub 1000 KM każdy, które pozwalają rozwijać szybkość do 120 km/godz. Model tej lokomotywy, w pełni odpowiadający pod względem zewnętrznej formy oryginałowi, posiada napęd na wszystkie 4 zestawy kół. Jedna para kół jest wyposażona w obręczę o dużej przyczepności powodującą wysoka sprawność uciągu.

Zdejmowanie obudowy lokomotywy jest wskazane tylko do oliwienia. Umieszczone przy drzwiach łącza zaciskowe spinają obudowę z podwoziem. Złącza te zwalnij się po lekkim odciągnięciu w górę obudowy przy pomocy paznokci kciuków wsadzonych między obudowę a podwozie lokomotywy — najpierw z jednej, a potem z drugiej strony. Następnie podnosimy całą obudowę i zdejmujemy ją zupełnie.

Wymiana szcetek silniczka następuje przez lekkie odciągnięcie sprężynek przytrzymujących i przesunięcie ich na boki. Po wymianie szcetek, którą najlepiej dokonywać przy pomocy pinetki, przesuwamy sprężynki do pierwotnego położenia w prowadnicy.

Życzymy Państwu wiele przyjemnych chwil spędzonych przy TT-hobby!

Használati útmutató 118 sorozatu dieselmotdony

A 118 sorozatú /régebben V 180 jelzésű / dieselhydraulikus motdonyt nehéz személy- és tehervonatok továbbítására terveztek; a DR/az NDK vasutai/ fő- és mellékvonalain egyaránt találkozhatszunk ezzel a szép géptípussal. A 118. sor. motdonyokat 900, illetve 1000 LE-s Dieselmotorok hajtják; legnagyobb sebességük 120 km/óra. Az élethűen kialakított és feliratokkal ellátott TT-modell valamennyi tengelye meghajtást kap, az egyik kerékpárt u. n. tapadógúyyú- rúkkal szereltük fel a vonóerő növelése céljából.

A motdonyházat csak olajozáskor kell az alvázról levenni; a két részt az ajtókat alatt lévő rögzítő bütykök erősítik össze. Szétszereléskor hűvelykujjunk körmet a motdonyház egyik oldalára és az alváz közötti részbe helyezzük, és az oldalalatt kissé kifelé húzzuk, míg a rögzítő-bütykök kiggranak a fészükükből; ugyanezt megismételjük a motdony másik oldalán is. Ezután a motdonyház leemelhető az alvázról.

Sock örömet kívánunk a TT-hobbyhoz!



Návod použití – diesellové lokomotivy BR 118

Dieselhydraulická lokomotiva řady 118 DR/ drívč V 180/ byla vyvinuta pro dopravu osobních a nákladních vlaků a lze ji spatřit na hlavních i vedlejších tratích Německých státních drah. Lokomotivy řady 118 jsou poháněny dvěma diesellovými motory po 900 případně 1000 koních a dodávají lokomotivě maximální rychlost 120 km hod.

Váš model velikosti TT, který svým zevnějškem i nápisy odpovídá skutečnému vzoru, má rovněž pohon všech čtyř os podvozků. Jedno dvoukolej podvozku bylo za účelem zvýšení tahu opatřeno plastickými bandážemi.

Kryt lokomotivy sejmeme jen při mazání stroje. Mezi krytem a rámem stroje oblasti dveří jsou odlišné zaskakovací vystupky, které je třeba postupně na každé straně zasunutím nehtu pod okraj krytu opatrně rozehnout a teprve potom kryt sejmout z rámu směrem nahoru.

Výměnu uhlíkových kartáčků provedeme tak, že opatrně a jen těsně nad okrajem vedení uhlíků nadzdvihneme příslušné pružiny uhlíků a pootočíme je stranou ze záběhu. Opatřený uhlík vyjme nejlépe jemnou pinzetou a nahradíme novými. Po výměně uhlíků vrátíme pružiny do původní polohy.

Přejeme vám hodně radosti s vaším hobby TT!

Руководство по обслуживанию для тепловоза типа BR 118 с электрической передачей

Тепловоз серии 118 (раньше V 180) с гидротрансмиссией был разработан для перевозки пассажирских и грузовых поездов. Эти тепловозы можно найти на главных и второстепенных магистралях ДР. Локомотивы серии 118 оборудованы двумя двигателями мощностью по 900 или 1000 л. с. каждый, максимальная скорость локомотива составляет 120 км/ч. У Вашей модели-ТТ, которая по внешнему виду и по надписям соответствует образцу в натуре, все четыре оси приведены. Этим обеспечивается высокая сила тяги.

Снятие верхней части локомотива требуется только при дополнительной смазке. Между верхней частью и ходовой частью предусмотрены на дверях защёлки. Разъединение защёлок производится поднятием, верхней части, предварительно загнув ногти больших пальцев между верхней частью и ходовой частью локомотива. При этом соединение легко отсоединяется. Также самое повторите на другой стороне локомотива. После этого Вы можете верхнюю часть полностью снять.

Для того, чтобы заменить угольные щётки двигателя, пружины на щёткодержателе поднимаются выше края щёткодержателя и поворачиваются в стороны. После замены угольных щёток, которую Вы лучше всего производите пинцетом, п о в о р а ч и в а е т е пружины в исходное положение.

Мы желаем Вам много радости получить от Вашего ТТ-Хобби!

