

Operating instructions for Diesel locomotive series NOHAB

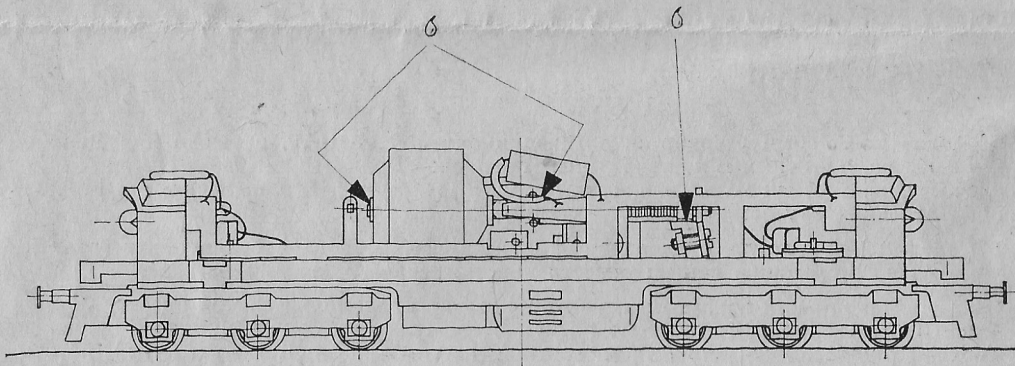
The Co'Co' diesel locomotive was designed by the firm NOHAB in Sweden and was also delivered to Denmark, Belgium, and Hungary. The maximum speed of the 1950-h.p.-locomotive is 134 km/h. It can be employed in passenger- and goods train service.

In the TT-model four wheel-sets are driven. Ballasting and a deep position of the centre of gravity provide a good tractive effort.

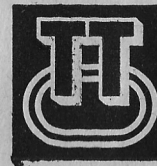
The removal of the upper part of the locomotive is necessary only for re-oiling. Between upper part and bogie catches are provided at the doors. A release of these catches is effected by inserting your thumb nail between the upper part of the locomotive and the bogie and lifting the upper part just a little. Repeat this procedure on the other side of the locomotive. Then lift the upper part off entirely.

To replace the carbons the brush holder springs are lifted just a little and then turned aside over the edge of the brush holder. After replacement of the carbon, which is carried out most easily by means of a pincette, turn the springs back into their initial position.

We wish you much pleasure with your TT-hobby!

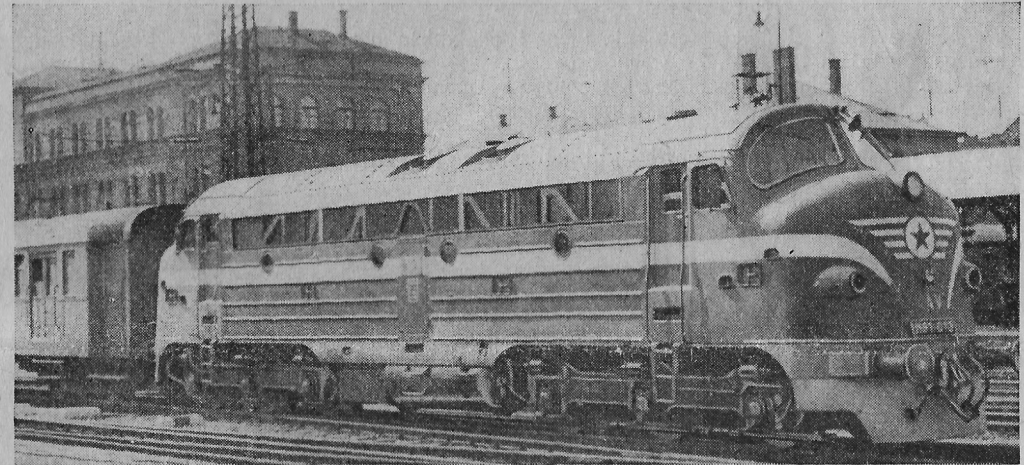


VEB Berliner TT-Bahnen DDR 1055 Berlin



37 568

M 61 My B 204



NOHAB-Diesellokomotiven

Art. Nr. 2531, 2532, 2533

Die Co'Co' Diesellok wurde in Schweden von der Firma NOHAB entwickelt und auch nach Dänemark, Belgien und Ungarn geliefert. Die Höchstgeschwindigkeit der 1950-PS-Lok beträgt 134 km/h. Sie ist im Reisezug- und Güterzugdienst einsetzbar.

Bei dem TT-Modell sind 4 Radsätze angetrieben. Durch Ballastierung und tiefe Schwerpunktlage wird eine gute Zugkraft erreicht.

Das Abnehmen des Lokoberteils ist nur beim Nachölen erforderlich. Zwischen Oberteil und Fahrgestell sind an den Türen Rastverbindungen angebracht. Das Lösen dieser Verbindung geschieht, indem Sie mit dem Daumnagel zwischen Lokoberteil und Fahrgestell fahren und das Oberteil kurz hochziehen, wobei die Verbindung ausrastet. Diesen Vorgang wiederholen Sie auf der anderen Längsseite der Lok. Dann ziehen Sie das Oberteil nach oben ganz ab.

Um den Wechsel der Motor Kohlen vornehmen zu können, werden die Federn am Bürstenhalter nur ganz wenig angehoben und über den Rand des Bürstenhalters hinaus zur Seite gedreht. Nach dem Kohlewechsel, den Sie am besten mit einer Pinzette vornehmen, drehen Sie die Federn wieder in die Ausgangsstellung zurück.

Wir wünschen Ihnen viel Freude mit dem TT-hobby!

Instrukcja obsługi lokomotywy spalinowej NOHAB

Spalinową lokomotywę o układzie CO'CO' wyprodukowała szwedzka firma NOHAB. Eksportowano ją również do Danii, Belgii i na Węgry.

Posiada moc 1950 PS i rozwija szybkość do 134 km/godz. Jest stosowana zarówno w ruchu pasażerskim, jak i w towarowym.

Model TT posiada napęd na 4 zestawy kół. Dzięki dobremu wybalastowaniu oraz nisko położonemu środkowi ciężkości osiąga znaczną siłę uciążu.

Zdejmowanie obudowy lokomotywy jest wskazane tylko do oliwienia. Umieszczone przy drzwiach, łączą zaciskowe spanają obudowę z podwoziem. Złącza te zwalniają się po lekkim odciągnięciu w górę obudowy przy pomocy paznokci kciuków wsadzonych między obudowę a podwozie lokomotywy — najpierw z jednej, a potem z drugiej strony. Następnie podnosimy całą obudowę i zdejmujemy ją zupełnie.

Wymiana szczotek silniczka następuje przez lekkie odciągnięcie sprężynek przytrzymujących i przesunięcie ich na bok. Po wymianie szczotek, którą najlepiej dokonywać przy pomocy pincetki, przesuujemy sprężynki do pierwotnego położenia w prowadnicy.

Życzymy Państwu wiele przyjemnych chwil spędzonych przy TT-hobby!

Használati útmutató

NOHAB sorozatu dieselmotordony

A Co'Co' tengelyrendezésű dieselmotordonyokat a svédországi NOHAB építette, és — többek között — Dánia, Belgium és Magyarország részére készültek. A 1950 LE-teljesítményű motordonyokat — melyek legnagyobb sebessége 134 km/ó — személy-, gyors-, és tehervonatok továbbítására egyaránt használják.

A TT-modell motorja 4 tengelyt hajt, az alvázon elhelyezett ballaszt súlya nagy vonóerőt, a mélyen fekvő súlypont pedig kiváló futási tulajdonságot biztosít.

A motordonyházat csak olajozáskor kell az alvázról levenni; a két részt az ajtók alatt lévő rögzítőbütykök erősítik össze. Szétszereléskor hüvelykujjunk körmét a motordonyház egyik oldalfala és az alváz közötti részbe helyezzük, és az oldalfalat kissé kifelé húzzuk, míg a rögzítő-bütykök kiugranak a fészükéből; ugyanezt megismételjük a motordony másik oldalán is.

Ezután a motordonyház leemelhető az alvázról.

Sok örömet kívánunk a TT-hobbyhoz!



Návod použití dieselové lokomotivy NOHAB

Dieselová lokomotiva s uspořádáním podvozku Co'Co' byla vyvinuta ve Švédsku firmou NOHAB a dodávána později do Dánska, Belgie a Maďarska. Její nejvyšší výkon činí 1.950 HP. Dosahuje rychlosti 134 km/hod. Užívá se jí pro dopravu osobních i nákladních vlaků. U modelu TT jsou poháněna 4 dvojkolí. Zátěže uvnitř stroje zaručují nízké uložení těžště a dobrou tažnou sílu.

Kryt lokomotivy sejmeme jen při mazání stroje. Mezi krytem a rámem stroje jsou odlity zaskakovací výstupky, které je třeba postupně na každé straně zasunutím nehtu pod okraj krytu opatrně rozehnout a teprve potom kryt nadzdvihnout postupně na obou stranách a sejmout z rámu směrem nahoru. Výměnu uhlíkových kartáčků provedeme tak, že nadzdvihneme přítláčné pružiny uhlíků opatrně jen těsně nad okraj vedení uhlíku a pootočíme je stranou ze záběru. Opatřené uhlíky vyjmeme nejlépe jemnou pinsetou a nahradíme novými. Potom vrátíme pružiny do původní polohy.

Přejeme vám hodně radosti s vaším hobby TT!

Руководство по обслуживанию для тепловоза типа NOHAB

с электрической передачей

Тепловоз Co'Co' был разработан в Швеции фирмой NOHAB, а также и в Дании, и в Бельгию, и в Венгрию поставлялся этот тепловоз. Тепловоз на 1950 л. с. Наивысшая скорость локомотива на 1950 л. с. составляет 134 км/час. Его применяют в службе пассажирских и грузовых поездов.

В моделт-ТТ приводятся в движение 4 пары колёс. Благодаря балластному грузу и низкому расположению центра тяжести достигается хорошая тяговая сила.

Снятие верхней части локомотива требуется только дополнительной смазке. Между верхней частью и ходовой частью предусмотрены на дверях защёлки. Разъединение защёлки производится поднятием верхней части, предварительно засунув ноготь больших пальцев между верхней частью и ходовой частью локомотива. При этом соединение легко отсоединяется. То же самое повторите на другой стороне локомотива. После этого Вы можете верхнюю часть полностью снять.

Для того, чтобы заменить угольные щётки двигателя, пружины щёткодержателя поднимаются выше края щёткодержателя и поворачиваются в стороны. После замены угольных щёток, которую Вы лучше производите пинцетом, поверните пружины в исходное положение.

Мы желаем Вам много радости получить от Вашего ТТ-Хобби!

