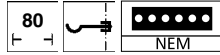


Diesellok T 334



Art.-Nr. 202508 • 204179



TILLIG

DAS VORBILD

Die Diesellokomotive T 334 wurde für leichte bis mittelschwere Aufgaben im Rangierdienst bei maximaler Geschwindigkeit von 30 km/h sowie für den Streckendienst bei maximaler Geschwindigkeit von 60 km/h gebaut. Die Kraftübertragung erfolgt über ein zweistufiges Strömungsgetriebe. Die Leistung beträgt 410 PS. Für werkseigene Anschlussbahnen in der DDR wurden 43 Lokomotiven dieses Types importiert.

Die Reinigung der Radschleifer und Radsätze zur Erhaltung der Kontaktgabe ist jedoch je nach Einsatz öfters zu empfehlen. Dazu geeignete Reinigungsflüssigkeit ist unter TILLIG Art.-Nr. 08977 erhältlich.


Das Modell kann zur Wartung durch Abnehmen des auf den Rahmen gerasteten Oberteiles geöffnet werden. Die Rastnasen befinden sich in Höhe der äußeren Radsätze.

DAS MODELL

Die beiden äußeren Achsen sind angetrieben. Die Zugkraft ist für das vorgesehene Einsatzgebiet, das dem des Vorbildes entsprechen sollte, ausreichend. Das Modell passt auf alle TT-Anlagen, die die Eisenbahnepochen 3 bis 5 zum Thema haben. Das Modell erreicht nach einer Einlaufzeit von ca. 20 Min. in beide Fahrtrichtungen seine optimalen Fahreigenschaften. Ab Werk ist das Modell ausreichend gefettet. Ein Nachfetten oder – ölen mit harz- und säurefreiem Fett oder Öl ist erst nach ca. 100 Betriebsstunden zu empfehlen. Dazu geeignetes Fett ist unter TILLIG Art.-Nr. 08973 erhältlich.

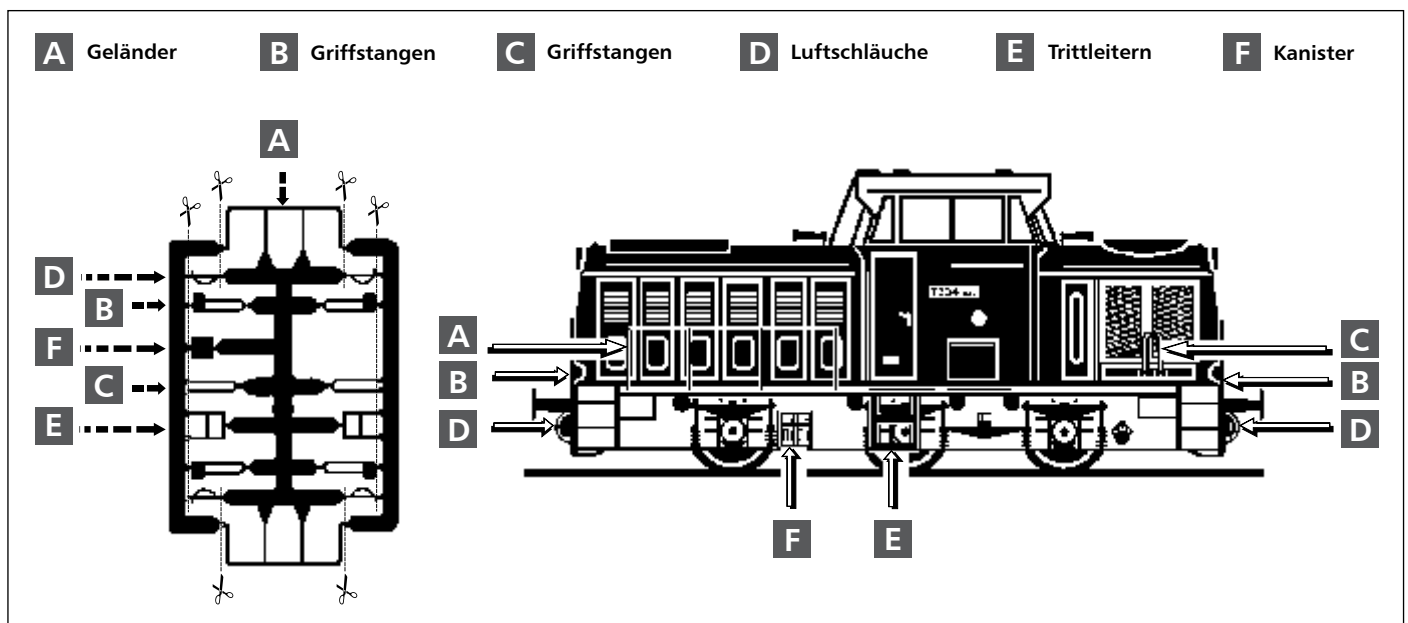
DIGITALISIERUNG

Das Modell besitzt eine Steckschnittstelle nach NEM 651 für die Nachrüstung eines Decoders. Diese befindet sich auf der Hauptleiterplatte der Lok neben dem Motor.

 Bitte prüfen Sie vor Inbetriebnahme der Lok die Spannung an Ihrer Digitalzentrale. Für den Betrieb von Fahrzeugen der Spurweiten TT, H0, H0e und H0m wird eine Digitalspannung von max. 14 Volt empfohlen. Höhere Spannungen führen zu einem höheren Verschleiß der Motoren. Decoderdefekte (durch Überlast), die durch diese Ursache entstehen, fallen nicht unter die Gewährleistung.

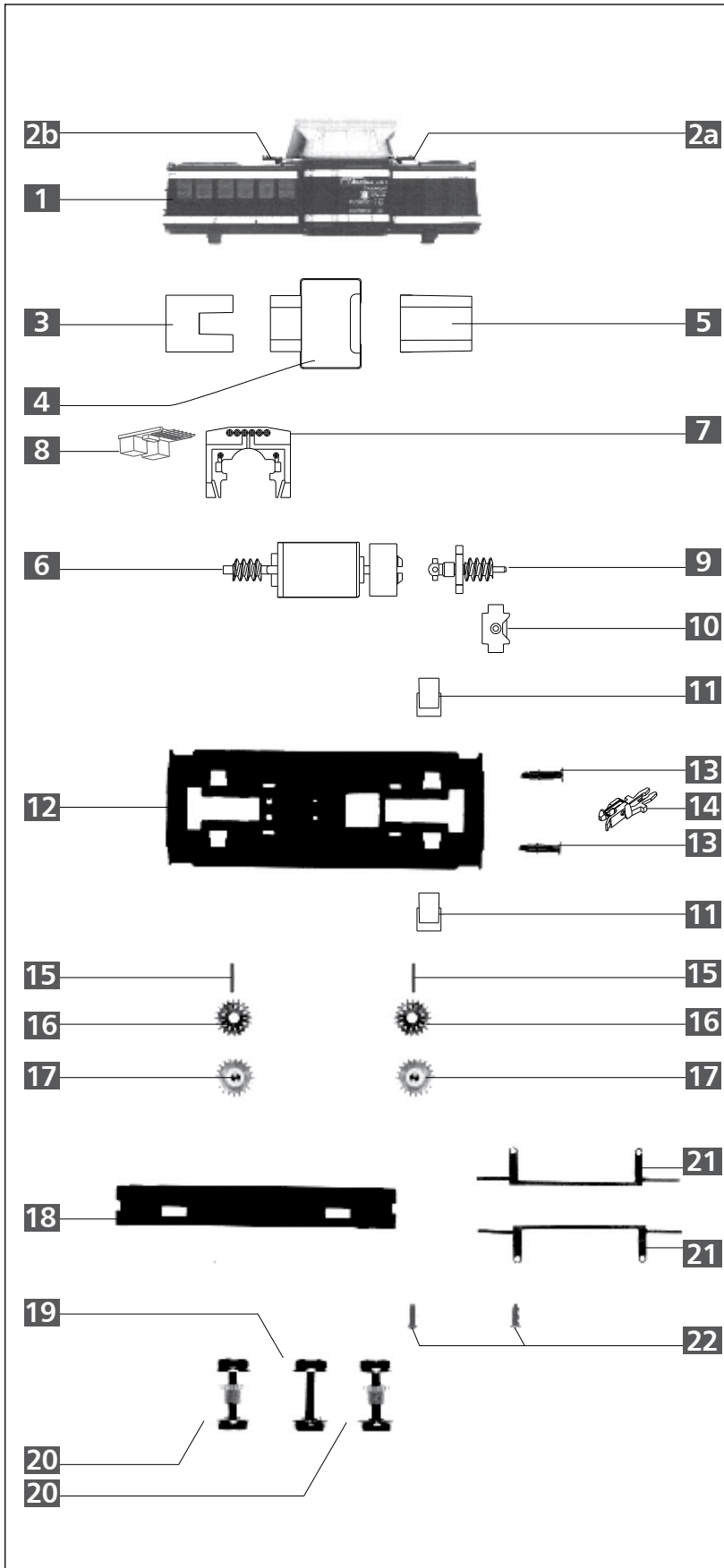
ZURÜSTTEILE (Art.-Nr. 202065)

Zur weiteren Detaillierung liegen Zurüstteile bei. Diese sollten mit einem Tropfen Sekundenkleber fixiert werden. Das Startmodell wird ohne Zurüstteile ausgeliefert. Diese können Sie unter der Art.-Nr. 202065 bestellen.



ERSATZTEILLISTE LOK

Lfd. Nr.	Bezeichnung	Art.-Nr.
1	Oberteil, vollst. (202508)	201481
	Oberteil, vollst. (204179)	204184
2a	Horn, links	310990
2b	Horn, rechts	304310
3	Gewicht 2	350022
4	Gewicht 1, lack.	206829
5	Gewicht 3	350023
6	Motor, vollst.	200401
7	Leiterplatte	396372
8	Entstörleiterplatte	396130
9	Schneckenwelle, mont.	200399
10	Wellenlager	302224
11	Halter	302348
12	Rahmen, dek. (202508)	206837
	Rahmen, lack. (204179)	206835
13	Puffer	310210
14	Kupplung	210340
15	Zylinderstift	390510
16	Zahnrad z20/13	318660
17	Zwischenrad z20, mont.	223950
18	Bodenverkleidung	312460
19	Lauffradsatz	207180
20	Treibbradsatz	209120
21	Stromabnehmerfeder	330040
22	Senkschraube	393220



ACHTUNG!

Die Lok-Betriebsnummern der Artikel wechseln unter Umständen bei Neuproduktion. Ersatzteile zu den Art.-Nr. tragen die jeweils in der Produktion befindlichen Betriebsnummern. Ersatzteile mit älteren Betriebsnummern nur solange Vorrat reicht.

TILLIG Modellbahnen GmbH

Promenade 1, 01855 Sebnitz

Tel.: +49 (0)35971 / 903-45

Fax: +49 (0)35971 / 903-19

Service-Hotline: unsere aktuellen Hotline-Zeiten finden Sie unter: www.tillig.com

Technische Änderungen vorbehalten!

Bei Reklamationen wenden Sie sich bitte an Ihren Fachhändler.



Nicht geeignet für Kinder unter 3 Jahren wegen abnehmbarer und verschluckbarer Kleinteile und Verletzungsgefahr durch funktionsbedingte scharfe Ecken und Kanten.



Dieses Produkt darf am Ende seiner Nutzungsdauer nicht über den normalen Hausmüll entsorgt werden, sondern muss an einem Sammelpunkt für das Recycling von elektrischen und elektronischen Geräten abgegeben werden.

Bitte fragen Sie bei Ihrem Händler oder der Gemeindeverwaltung nach der zuständigen Entsorgungsstelle.